



แผนยุทธศาสตร์

กองอาคารสถานที่

ประจำปีงบประมาณ พ.ศ. 2569 - 2573

UPWECAN

Division of Building and Facilities

คำนำ

ตามที่ มหาวิทยาลัยพะเยาได้กำหนดนโยบายและทิศทางการบริหารงานของมหาวิทยาลัยพะเยา และได้จัดทำแผนยุทธศาสตร์การพัฒนามหาวิทยาลัยพะเยา ประจำปีงบประมาณ พ.ศ. 2569 – 2573 นั้น

กองอาคารสถานที่ได้นำนโยบายและประเด็นที่เกี่ยวข้องที่กำหนดไว้ในแผนยุทธศาสตร์มากำหนดเป็นแผนยุทธศาสตร์กองอาคารสถานที่ประจำปีงบประมาณ พ.ศ. 2569 - 2573 ให้สอดคล้องกับนโยบายและแผนยุทธศาสตร์ของมหาวิทยาลัยในประเด็นยุทธศาสตร์ที่ 5 การพัฒนาระบบบริหารจัดการ ที่ทันสมัย มีประสิทธิภาพ โปร่งใส และมีธรรมาภิบาล จึงได้มีการทบทวนและปรับปรุงแผนยุทธศาสตร์เพื่อใช้เป็นเข็มทิศนำทางเพื่อให้การปฏิบัติงานตามภารกิจด้านต่างๆ ของกองอาคารสถานที่สามารถตอบสนองและสนับสนุนประเด็นยุทธศาสตร์ของมหาวิทยาลัยพะเยาบรรลุตามเป้าหมายที่ได้กำหนดไว้

แผนยุทธศาสตร์กองอาคารสถานที่ประจำปีงบประมาณ พ.ศ. 2569-2573 ฉบับนี้จัดทำขึ้น โดยความร่วมมือและการระดมความคิดเห็นของบุคลากรทุกฝ่าย ทุกระดับ ที่ได้มีส่วนร่วมในการพิจารณา ทบทวนปรับปรุงและได้กำหนดโครงการตามแผนยุทธศาสตร์ของกองอาคารสถานที่ โดยผ่านกระบวนการวิเคราะห์สถานการณ์ปัจจุบัน (SWOT) การวิเคราะห์ผลการดำเนินงานในรอบปีงบประมาณที่ผ่านมา เพื่อเป็นการตอบสนองให้ผลการดำเนินงานของแผนยุทธศาสตร์มหาวิทยาลัยพะเยาบรรลุตามวัตถุประสงค์ จึงหวังเป็นอย่างยิ่งว่าแผนยุทธศาสตร์ฉบับนี้จะเป็นเข็มทิศที่สามารถนำแนวทางให้กับหน่วยงานในสังกัดกองอาคารสถานที่ ผู้บริหาร บุคลากรทุกระดับ ใช้ประกอบการปฏิบัติงานและการดำเนินงาน ให้เกิดการพัฒนาในทุกด้าน เพื่อให้บรรลุเป้าหมายที่กองอาคารสถานที่ ได้วางไว้ทุกประการ

คณะผู้จัดทำแผนยุทธศาสตร์

กองอาคารสถานที่ มหาวิทยาลัยพะเยา

สารบัญ

	หน้า
ส่วนที่ 1 โครงร่างองค์กร	
1.1 ประวัติความเป็นมา	1
1.2 ภูมิภาค วิสัยทัศน์ พันธกิจ เป้าประสงค์ ภารกิจ ค่านิยมองค์กร สมรรถนะหลักขององค์กร	2
1.3 ความสัมพันธ์ระดับองค์กร	4
1.4 สภาพแวดล้อมขององค์กร	5
1.5 สินทรัพย์กองอาคารสถานที่	8
1.6 สภาพแวดล้อมด้านกฎหมาย ระเบียบและประกาศ	18
ส่วนที่ 2 การวิเคราะห์สภาพแวดล้อมและสถานการณ์ของกองอาคารสถานที่	20
2.1 การวิเคราะห์จุดแข็งและจุดอ่อน	21
2.2 กรอบประเด็นยุทธศาสตร์การพัฒนา กองอาคารสถานที่	22
2.3 กรอบความเชื่อมโยงแผนปฏิบัติการ กองอาคารสถานที่	23
ส่วนที่ 3 ประเด็นยุทธศาสตร์เพื่อการพัฒนา	25
3.1 แผนยุทธศาสตร์กองอาคารสถานที่ ประจำปีงบประมาณ พ.ศ. 2569-2573	26
ส่วนที่ 4 การประเมินความสำเร็จของแผนยุทธศาสตร์ และระบบการปรับปรุงพัฒนา	35
4.1 การประเมินความสำเร็จของแผนยุทธศาสตร์	35
4.2 กำหนดผู้รับผิดชอบยุทธศาสตร์รายประเด็น โดยมีระบบและกลไก	35
4.3 การติดตามประเมินผลการดำเนินงานเพื่อให้บรรลุตามเป้าหมายและตัวชี้วัดของแผนยุทธศาสตร์	36
4.4 การติดตามประเมินผล และการรายงานผลการดำเนินงาน	36

ส่วนที่ 1

โครงสร้างองค์กร (Organization Profile)

1.1 ประวัติและความเป็นมา

กองอาคารสถานที่ มหาวิทยาลัยพะเยา ตั้งอยู่ หอประชุมพญาเงี้ยวเมือง เลขที่ 19 หมู่ที่ 2 ตำบลแม่กา อำเภอเมืองพะเยา จังหวัดพะเยา 56000 โทร. 0 – 5446 - 6666 ต่อ 1060

กองอาคารสถานที่ได้จัดตั้งขึ้นตามมติที่ประชุมสภามหาวิทยาลัยพะเยา ครั้งที่ 5/2553 เมื่อวันที่ 19 กันยายน พ.ศ. 2553 เห็นชอบให้ออกประกาศมหาวิทยาลัยพะเยา เรื่อง การแบ่งหน่วยงานภายใน ส่วนงานบริหารของมหาวิทยาลัยพะเยา พ.ศ. 2553 ประกาศ ณ วันที่ 19 กันยายน พ.ศ. 2553 โดยแบ่งหน่วยงานภายในส่วนงานบริหารตามมาตรา 7 (2) แห่งพระราชบัญญัติมหาวิทยาลัยพะเยา พ.ศ. 2553 มีผลบังคับใช้ตั้งแต่วันที่ 1 ตุลาคม พ.ศ. 2553 เป็นต้นไป โดยในระยะเริ่มต้นได้แบ่งโครงสร้างหน่วยงานภายในออกเป็น 4 หน่วยงาน ประกอบด้วยงานธุรการ งานรักษาความปลอดภัย งานสาธารณูปโภคและบำรุงรักษา งานสวนและภูมิทัศน์ ตลอดระยะเวลาตั้งแต่เริ่มก่อตั้งได้มีการปรับปรุงเปลี่ยนแปลงหน่วยงานย่อยภายในกองอาคารสถานที่เพื่อตอบสนองและสนับสนุนการดำเนินงานตามนโยบายและทิศทางการบริหารมหาวิทยาลัย ดังนี้

❖ พ.ศ. 2556

➤ การประชุมคณะกรรมการบริหารมหาวิทยาลัยพะเยา ครั้งที่ 62 (13/2556) วันที่ 6 กันยายน พ.ศ. 2556 มีมติอนุมัติตั้งหน่วยงานภายในเพิ่มขึ้นอีก 1 หน่วยงาน คือ งานสิ่งแวดล้อม สำหรับสนับสนุนด้านการพัฒนาสิ่งแวดล้อมของมหาวิทยาลัย พร้อมทั้งได้อนุมัติปรับเปลี่ยนชื่องานรักษาความปลอดภัยเป็นงานความปลอดภัย สำหรับสนับสนุนการดำเนินงานด้านความปลอดภัยในชีวิตและทรัพย์สิน ให้นิสิตและบุคลากรอยู่และเรียนอย่างมีความสุข

❖ พ.ศ. 2562

➤ การประชุมคณะกรรมการบริหารมหาวิทยาลัยพะเยา ครั้งที่ 9/2562 วันที่ 27 พฤษภาคม พ.ศ. 2562 มีมติอนุมัติให้ปรับโครงสร้างภายในศูนย์บริการเทคโนโลยีสารสนเทศและการสื่อสาร และให้ย้ายงานโสตทัศนูปกรณ์ มาสังกัดภายใต้กองอาคารสถานที่

➤ การประชุมคณะกรรมการบริหารมหาวิทยาลัยพะเยา ครั้งที่ 20/2562 วันที่ 22 พฤศจิกายน พ.ศ. 2562 มีมติตั้งหน่วยงานย่อยภายในเพิ่มขึ้นอีก 1 หน่วยงาน คือ งานออกแบบ



❖ พ.ศ. 2563

➤ การประชุมคณะกรรมการบริหารมหาวิทยาลัยพะเยา ครั้งที่ 29/2563 วันที่ 22 เมษายน พ.ศ. 2563 มีมติอนุมัติให้ออนย้ายงานออกแบบก่อสร้าง ไปสังกัดสำนักงานอธิการบดี และตั้งหน่วยงานย่อยภายในขึ้นมาอีก 1 หน่วยงาน คือ งานกิจการพิเศษ



❖ พ.ศ. 2564

➤ การประชุมคณะกรรมการบริหารมหาวิทยาลัยพะเยา ครั้งที่ 49/2564 วันที่ 10 มีนาคม พ.ศ. 2564 มีมติอนุมัติให้ยุบหน่วยงานย่อยภายในกองอาคารสถานที่ คือ งานกิจการพิเศษ

➤ การประชุมคณะกรรมการบริหารมหาวิทยาลัยพะเยา ครั้งที่ 53/2564 วันที่ 12 พฤษภาคม พ.ศ. 2564 มีมติเห็นชอบอนุมัติโอนย้ายงานโสตทัศนูปกรณ์ ไปสังกัดศูนย์บริการเทคโนโลยีสารสนเทศและการสื่อสาร ทั้งนี้ มีผลตั้งแต่วันที่ 1 พฤษภาคม 2564 เป็นต้นไป

พ.ศ. 2566

➤ การประชุมคณะกรรมการบริหารมหาวิทยาลัยพะเยา ครั้งที่ 98 (7/2566) วันที่ 5 เมษายน พ.ศ. 2566 มีมติเห็นชอบอนุมัติโอนย้าย งานออกแบบและก่อสร้าง สังกัดสำนักงานอธิการบดี ไปเป็นหน่วยงานย่อย ระดับงานภายในกองอาคารสถานที่ ทั้งนี้ มีผลตั้งแต่วันที่ 27 มีนาคม พ.ศ. 2566 เป็นต้นไป

➤ การประชุมคณะกรรมการบริหารมหาวิทยาลัยพะเยา ครั้งที่ 109 (18/2566) วันที่ 26 กันยายน พ.ศ. 2566 ได้มีมติเห็นชอบอนุมัติการโอนย้ายหน่วยพัสดุ สังกัดสำนักงานอธิการบดี ไปเป็นหน่วยงานย่อย ระดับงานภายในกองอาคารสถานที่ และให้เปลี่ยนชื่อ จากเดิม “หน่วยพัสดุ” เป็น “งานพัสดุกกลาง” ทั้งนี้ มีผลตั้งแต่วันที่ 1 ตุลาคม พ.ศ. 2566 เป็นต้นไป

พ.ศ. 2568

➤ การประชุมคณะกรรมการบริหารมหาวิทยาลัยพะเยา ครั้งที่ ประชุมครั้งที่ 138/2568) เมื่อวันที่ 20 มกราคม พ.ศ. 2568 ได้มีมติเห็นชอบอนุมัติปรับปรุงโครงสร้างหน่วยงานย่อย ระดับงานภายในกองอาคารสถานที่ โดยยุบ งานสิ่งแวดล้อม และโอนย้ายภารกิจของงานสิ่งแวดล้อม ไปยังศูนย์สิ่งแวดล้อม และการจัดการที่ยั่งยืน

➤ การประชุมคณะกรรมการบริหารมหาวิทยาลัยพะเยา ครั้งที่ ประชุมครั้งที่ 151 (14/2568) เมื่อวันที่ 30 กรกฎาคม พ.ศ. 2568 ได้มีมติเห็นชอบอนุมัติปรับปรุงโครงสร้างหน่วยงานย่อย ระดับงานภายในกองอาคารสถานที่ โดยโอนย้าย งานออกแบบและก่อสร้าง และภารกิจของหน่วยงาน ไปเป็นหน่วยงานย่อย ระดับงานภายในสำนักงานอธิการบดี และโอนย้าย งานพัสดุกกลาง และภารกิจของหน่วยงาน ไปเป็นหน่วยงานย่อย ระดับงานภายในกองแผนงาน ทั้งนี้ มีผลตั้งแต่วันที่ 1 สิงหาคม พ.ศ. 2568 เป็นต้นไป

1.2 ปณิธาน วิสัยทัศน์ พันธกิจ เป้าประสงค์ ภารกิจ ค่านิยมองค์กร สมรรถนะหลักขององค์กร**ปณิธาน (Determination)**

มุ่งดูแลและพัฒนาอาคารสถานที่ให้ปลอดภัย สวยงาม และมีประสิทธิภาพ เพื่อสนับสนุน การเรียนรู้ และการทำงานของทุกคนในมหาวิทยาลัยพะเยา

วิสัยทัศน์ (Vision)

มุ่งมั่นพัฒนาและบริหารจัดการอาคารสถานที่ โครงสร้างพื้นฐานอย่างมีประสิทธิภาพ เพื่อสนับสนุน การพัฒนามหาวิทยาลัยให้ก้าวสู่ระดับสากล

พันธกิจ (Mission)

1. พัฒนาและบำรุงรักษาพื้นที่ ภูมิทัศน์อาคารสถานที่และโครงสร้างพื้นฐานตามยุทธศาสตร์ และทิศทางการพัฒนามหาวิทยาลัยพะเยา
2. บริการระบบงานความปลอดภัยอย่างมีประสิทธิภาพ
3. ให้บริการและบริหารจัดการอาคาร สถานที่ ระบบสาธารณูปโภค และพื้นที่ใช้งานต่าง ๆ ของมหาวิทยาลัยอย่างมีประสิทธิภาพ
4. บริหารจัดการให้หน่วยงานและบุคลากรสามารถปฏิบัติงานได้อย่างมีประสิทธิภาพ มีความโปร่งใส และตรวจสอบได้
5. พัฒนาระบบการให้บริการที่ตอบสนองต่อความต้องการของหน่วยงานภายในมหาวิทยาลัยอย่างรวดเร็วและเป็นระบบ

เป้าประสงค์ (Purposes)

1. เป็นหน่วยงานที่สนับสนุนการพัฒนาและบำรุงรักษา ด้านกายภาพและโครงสร้างพื้นฐานของมหาวิทยาลัยพะเยา เพื่อการบรรลุเป้าหมายของ มหาวิทยาลัย ตามวิสัยทัศน์ที่กำหนดไว้
2. เป็นหน่วยงานที่ให้บริการระบบสาธารณูปโภค การดูแลรักษาความปลอดภัยในชีวิตและทรัพย์สิน การดูแลรักษาความสะอาดอาคารสถานที่ ปรับปรุงพัฒนาภูมิทัศน์ของมหาวิทยาลัย ให้มีสภาพแวดล้อมที่ตีเหมาะสม เอื้อต่อการจัดการเรียนการสอนรวมถึงนิสิต บุคลากรที่อยู่และเรียน อย่างมีความสุข

ภารกิจ (Functions)

กองอาคารสถานที่ มีภารกิจหลักที่สำคัญ 5 ด้าน ดังนี้

1. ด้านการอนุรักษ์ พัฒนาและบำรุงรักษา ทรัพยากรธรรมชาติและสิ่งแวดล้อม และสภาพภูมิทัศน์ของมหาวิทยาลัยพะเยา
2. ด้านการอนุรักษ์พลังงาน การพัฒนาและบำรุงรักษาระบบสาธารณูปโภคของมหาวิทยาลัยให้มีความพร้อมในการใช้งานอย่างเหมาะสม ปลอดภัย
3. ด้านการบริการสวัสดิการพื้นฐาน บรรเทาสาธารณภัยเบื้องต้น ให้เกิดความปลอดภัยชีวิตและทรัพย์สิน เพื่อให้บุคลากร นิสิต ที่อยู่และเรียนอย่างมีความสุข
4. ด้านการออกแบบก่อสร้าง ควบคุมงานก่อสร้าง งานปรับปรุงอาคารสถานที่ ให้มีความเหมาะสม และสามารถใช้งานได้สะดวกและปลอดภัย
5. ด้านการปฏิบัติงานโดยมุ่งเน้นให้เกิดความคุ้มค่า โปร่งใส ตรวจสอบได้ ประสิทธิภาพ ประสิทธิผล

ค่านิยมองค์กร (Core Value)

กองอาคารสถานที่ได้กำหนดค่านิยมองค์กร ได้ยึดถือนำเอาค่านิยมของมหาวิทยาลัยพะเยา มาเป็นแบบอย่างในการกำหนดเป็นค่านิยมร่วมในองค์กร ซึ่งได้กำหนดเป็น UP WE CAN โดยบุคลากรทุกระดับมีความเชื่อมั่นว่าค่านิยม UP WE CAN จะมีส่วนช่วยให้เกิดความร่วมมือร่วมใจกันในการทำงานร่วมกันทุกหน่วยงานเพื่อบรรลุเป้าหมายของหน่วยงานที่กำหนดไว้ และเป็นกรอบแนวคิดและสร้างความเชื่อมั่นให้บุคลากรทุกระดับได้นำไปเป็นแนวทางปฏิบัติงาน สร้างความโดดเด่นเป็นเอกลักษณ์ที่จะบ่งบอกถึงความสามารถในการทำงานร่วมกันอย่างสอดคล้องเชื่อมโยงกันทุกหน่วยงานภายในมหาวิทยาลัยพะเยา และนำพาองค์กรไปสู่ความเป็นเลิศอย่างยั่งยืนได้ โดยค่านิยมองค์กร UP WE CAN มีความหมายดังนี้

U	Unity	ทำงานร่วมกันเป็นหนึ่ง มุ่งสู่เป้าหมาย
P	Professional	ทำงานอย่างมืออาชีพ เพื่อคุณภาพและมาตรฐาน
W	Wisdom	ใช้ปัญญาแก้ไขปัญหา มีความรอบรู้ สุขุม รอบคอบ
E	Ethic	มีคุณธรรม จริยธรรม สุจริต โปร่งใส
C	Customer	ให้ความสำคัญต่อผู้รับบริการ
A	Alliance	สร้างพันธมิตรเครือข่าย แลกเปลี่ยนเรียนรู้
N	Neutral	สร้างสมดุลสอดคล้องธรรมชาติเพื่อสุขภาวะที่ดี

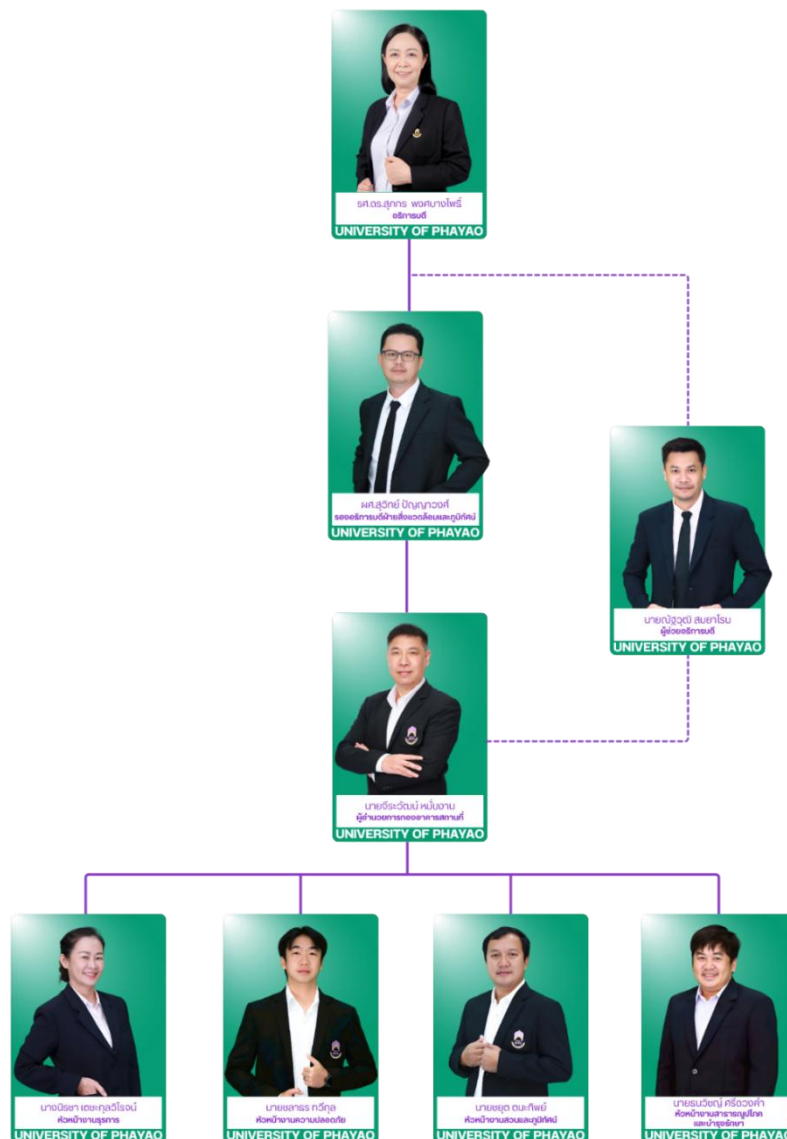


สมรรถนะหลักขององค์กร (Core Competency)

1. มีความสามารถในการดูแลบำรุงรักษาภูมิทัศน์และสิ่งแวดล้อมของมหาวิทยาลัยพะเยา การตรวจสอบ ดูแล บำรุงรักษา ซ่อมแซมแก้ไขปัญหาขัดข้องของระบบสาธารณูปโภค
2. มีความสามารถในการดูแลรักษาความปลอดภัยของทรัพย์สิน อาคารสถานที่ และสนับสนุนการให้บริการงานด้านบริการสาธารณประโยชน์ภายในมหาวิทยาลัยพะเยา
3. มีความสามารถในการออกแบบ ควบคุมงานก่อสร้าง สนับสนุนการดำเนินงานของมหาวิทยาลัยในการพัฒนาอาคารสถานที่
4. มีขีดความสามารถในการแก้ไขปัญหาที่เกี่ยวกับการดำเนินงานด้านสิ่งแวดล้อม รวมถึงการถ่ายทอดข้อมูลและเทคโนโลยีทางด้านการจัดการขยะ การคัดแยกขยะ เป็นศูนย์กลางในการดำเนินงานกิจกรรม UP Green และกิจกรรม Green Office ภายในมหาวิทยาลัยพะเยา

1.3 ความสัมพันธ์ระดับองค์การ

โครงสร้างการบริหารงานกองอาคารสถานที่ มหาวิทยาลัยพะเยา



โครงสร้างองค์กร กองอาคารสถานที่



1.4 สภาพแวดล้อมขององค์กร

ประเภทและจำนวนบุคลากร

กองอาคารสถานที่ มีบุคลากรปฏิบัติงาน จำนวนทั้งสิ้น 162 คน แบ่งตามประเภท ดังนี้

ตำแหน่ง/สังกัด	วุฒิการศึกษา			อายุ (ปี)			ระยะเวลาการทำงาน (ปี)			รวม
	ต่ำกว่าป.ตรี	ป.ตรี	ป.โท	20-39	40-55	>55	≤5	6-15	>15	
พนักงานมหาวิทยาลัย	25	20	9	17	35	2	24	21	9	54
ลูกจ้างมหาวิทยาลัย	0	1	0	1	0	0	1	0	0	1
ลูกจ้างชั่วคราว (รายเดือน)	4	15	0	17	2	0	18	1	0	19
ลูกจ้างชั่วคราว (รายวัน)	88	0	0	17	40	31	65	10	13	88
รวม	117	36	9	52	77	33	108	32	22	162
คิดเป็นร้อยละ	72.22	22.22	5.56	32.10	47.53	20.37	66.67	19.75	13.58	100.00

ภารกิจหน้าที่และความรับผิดชอบ (ฝ่ายงาน)

กองอาคารสถานที่ ได้ดำเนินการบริหารจัดการตามภารกิจที่ได้รับมอบหมายให้สอดคล้องกับนโยบายของมหาวิทยาลัยพะเยา โดยมุ่งเน้นการพัฒนาโครงสร้างการทำงาน การบริหารทรัพยากร และการยกระดับคุณภาพการให้บริการให้มีประสิทธิภาพ โปร่งใส และตรวจสอบได้ พร้อมทั้งส่งเสริมการวางแผนงาน การติดตามประเมินผล การพัฒนาศักยภาพบุคลากร และการประสานความร่วมมือกับหน่วยงานที่เกี่ยวข้อง เพื่อสนับสนุนการขับเคลื่อนเป้าหมายเชิงยุทธศาสตร์ของมหาวิทยาลัยอย่างมีประสิทธิภาพ โดยจัดแบ่งการบริหารจัดการออกเป็น 4 งาน ตามภารกิจ ดังนี้

❖ งานธุรการ

ภารกิจหน้าที่และความรับผิดชอบ สนับสนุนการปฏิบัติงานของหน่วยงานภายในกองอาคารสถานที่ให้เกิดประสิทธิภาพ รับผิดชอบปฏิบัติงานตามภารกิจ ดังนี้

1. การสารบรรณ
2. การเงินและบัญชี
3. การพัสดุ
4. จัดทำแผนและงบประมาณ
5. การปฏิบัติงานบุคคลและสวัสดิการบุคคล
6. การพัฒนาระบบสารสนเทศสนับสนุนการปฏิบัติงานของหน่วยงาน
7. การสื่อสารองค์กร
8. การบริหารความเสี่ยงและความโปร่งใส
9. การสนับสนุนการประเมินคุณธรรมและความโปร่งใสในการดำเนินงาน ITA
10. จัดทำและบริการข้อมูลสารสนเทศตามภารกิจ

❖ งานสาธารณูปโภคและบำรุงรักษา

ภารกิจหน้าที่และความรับผิดชอบ พัฒนา ปรับปรุง ซ่อมแซม ดูแล บำรุงรักษา แก้ไขปัญหาขัดข้อง รับผิดชอบปฏิบัติงานตามภารกิจ ดังนี้

1. ระบบไฟฟ้าและระบบไฟฟ้าแสงอาทิตย์
2. ระบบประปา
3. ระบบโทรศัพท์สื่อสาร
4. ระบบบำบัดน้ำเสีย
5. ระบบปรับอากาศ
6. ระบบลิฟท์โดยสารภายในอาคาร
7. ระบบปั้มน้ำดับเพลิงและเครื่องกล
8. อาคารและสิ่งก่อสร้าง
9. อุปกรณ์ประกอบอาคารและครุภัณฑ์
10. สนับสนุนข้อมูลสารสนเทศที่เกี่ยวข้องกับภารกิจงานสาธารณูปโภค
11. งานบันทึก แจกจ่าย และติดตาม การใช้ไฟฟ้าและประปาผู้ประกอบการ

❖ งานสวนและภูมิทัศน์

ภารกิจหน้าที่และความรับผิดชอบ พัฒนา ปรับปรุง ดูแล บำรุงรักษา สนับสนุนบริการรับผิดชอบ ปฏิบัติงานตามภารกิจ ดังนี้

1. การอนุรักษ์ทรัพยากรป่าไม้ในพื้นที่ และการขยายพันธุ์ไม้ดอกไม้ประดับ
2. การดูแล บำรุงรักษา พื้นที่ ถนน สวนหย่อม สนามหญ้า และพื้นที่ต่างๆ
3. การพัฒนาพื้นที่ ปลูกสร้างสวนหย่อม และต้นไม้
4. จัดสวนและงานประดับตกแต่งไม้ดอกไม้ประดับ
5. การกำจัดแมลงและโรคศัตรูพืช
6. การใช้ประโยชน์ที่ดินและการประสานงานการใช้ที่ดิน
7. สนับสนุนข้อมูลสารสนเทศที่เกี่ยวข้องกับภารกิจงานสวนและภูมิทัศน์

❖ งานความปลอดภัย

ภารกิจหน้าที่และความรับผิดชอบ พัฒนา ปรับปรุง ดูแล บำรุงรักษา สนับสนุนบริการ รับผิดชอบ ปฏิบัติงานตามภารกิจ ดังนี้

1. การรักษาความปลอดภัยอาคารสถานที่และทรัพย์สิน และควบคุมระบบ CCTV
2. การตรวจสอบและป้องกันบุกรุกพื้นที่
3. การจัดการจราจรและระบบอำนวยความสะดวกทางถนน
4. การป้องกันและบรรเทาสาธารณภัย
5. การจัดสถานที่และบริการขนย้ายทั่วไป
6. การควบคุม กำกับดูแลการใช้พื้นที่ส่วนกลาง
7. การควบคุมและจัดการสัตว์จรจัด
8. สนับสนุนข้อมูลสารสนเทศที่เกี่ยวข้องกับภารกิจงานความปลอดภัย



1.5 สินทรัพย์กองอาคารสถานที่

ได้มีการนำเทคโนโลยี อุปกรณ์ เครื่องมือ และสิ่งอำนวยความสะดวกที่มีความเหมาะสมและทันสมัยมาใช้ในการสนับสนุนการปฏิบัติงานอย่างเป็นระบบ เพื่อเพิ่มประสิทธิภาพและประสิทธิผลในการดำเนินงานให้สามารถบรรลุพันธกิจ เป้าหมาย และสอดคล้องกับยุทธศาสตร์การพัฒนากองอาคารสถานที่ ทั้งในด้านการบริหารจัดการ การให้บริการ และการสนับสนุนภารกิจของมหาวิทยาลัย ทั้งนี้ รายละเอียดการใช้สินทรัพย์เพื่อสนับสนุนการปฏิบัติงาน มีดังต่อไปนี้

❖ สินทรัพย์ระบบสารสนเทศ


สินทรัพย์ระบบสารสนเทศ	รายการ
	1. ระบบ Document Center https://building.up.ac.th/dbf-document/login.php
	2. ระบบ Smart-Security System https://building.up.ac.th/up-security/login.php
	3. ระบบแจ้งซ่อมกองอาคารสถานที่ https://smartservices.up.ac.th/#/

ลิงก์ทรัพยากรสารสนเทศ	รายการ
	<p>4. ระบบบริหารจัดการค่าสาธารณูปโภค https://intra.up.ac.th/building/main/defaultpage/</p>
	<p>5. ระบบบันทึกข้อมูล Garden Data System https://building.up.ac.th/garden/login.php</p>
	<p>6. ระบบผลิตน้ำประปา https://www.online-monitoring.net/pu/login.php</p>
	<p>7. ระบบรายงานผลการซื้อจ้าง https://building.up.ac.th/procu-report/login.php</p>

ลิ้งค์ทรัพยากรสารสนเทศ	รายการ
	<p>8. ระบบบริหารเชื้อเพลิง งานความปลอดภัย https://building.up.ac.th/inventory-fuel/login.php</p>
	<p>9. UP Net Zero https://building.up.ac.th/UPNetzero/</p>
	<p>10. ระบบจัดหาดำเนินการ จัดหาพัสดุ กองอาคารสถานที่ https://building.up.ac.th/buildfrom/login.php</p>
	<p>11. ระบบติดตามเอกสาร https://building.up.ac.th/tracking-doc/login.php</p>

ลิงก์พื้ระบบสารสนเทศ	รายการ
	<p>12. ระบบจอดรถ https://building.up.ac.th/smartvehicles/</p>
	<p>13. ระบบแจ้งตัดต้นไม้ กิ่งไม้ https://building.up.ac.th/treerq/dashboard.php</p>
	<p>14. Smart Water v.2 https://building.up.ac.th/Smart-Waterv.1/login.php</p>
	<p>15. แผนที่มหาวิทยาลัยพะเยา (Map Animation) https://building.up.ac.th/upmap/</p>

ลิงก์พอร์ทัลระบบสารสนเทศ	รายการ
	<p>16. ระบบแบบฟอร์มคำขอ กองอาคารสถานที่ https://building.up.ac.th/smart-building/</p>
	<p>17. ระบบบริหารการจัดการเหตุฉุกเฉินมหาวิทยาลัยพะเยา https://building.up.ac.th/safe-du/</p>
	<p>18. HR SERVICE - ระบบบริหารจัดการพนักงานทำความ สะอาดและบริการ https://building.up.ac.th/HR-service/</p>
	<p>19. ระบบบริหารจัดการบุคลากร กองอาคารสถานที่ https://building.up.ac.th/HR/login.php</p>

สินทรัพย์ระบบสารสนเทศ	รายการ
	20. ระบบจัดการอัลบั้มรูปภาพ https://building.up.ac.th/dbf-album/login.php


❖ สินทรัพย์งานสวนและภูมิทัศน์

ที่	สินทรัพย์งานสวนและภูมิทัศน์	รายการครุภัณฑ์	จำนวน
1		รถตัดหญ้า (COMAX)	1
2		รถพรวนดิน (TOPSUN)	1
3		รถตัดหญ้านั่งขับ	3
4		รถกวาดพื้นตัดหญ้า EUREKA	1
5		รถตัดหญ้าเดินตาม	1
6		เลื่อยตัดแต่ง	6
7		เลื่อยโซ่ยนต์ไฟฟ้า (MAKITA)	2
8		เลื่อยโซ่ยนต์ (STILL)	2

ที่	สินทรัพย์งานสวนและภูมิทัศน์	รายการครุภัณฑ์	จำนวน
9		เครื่องพ่นหมอก	1
10		เครื่องตัดหญ้าสะพายข้าง	3
11		เครื่องพ่นปุ๋ยโรงเพาะชำ	1
12		เครื่องเป่าลม	2
13		เครื่องพ่นปุ๋ยสะพายหลัง	2
14		ถังพ่นยาสะพายหลัง	2
15		ตู้ชาร์จแบตเตอรี่ 12 V.	1
16		ปั้มน้ำ	2
17		ปั้ลม	1
18		โต๊ะเลื่อยวงเดือน	1
19		รถเข็นฟ้า	7

ที่	สินทรัพย์งานสวนและภูมิทัศน์	รายการครุภัณฑ์	จำนวน
20		รถเข็นสี่ล้อ	4
21		กรรไกรตัดแต่งกิ่ง 8 นิ้ว	17
22	 เลื่อยถือง 14 นิ้ว รุ่นเดียวกับ ในเล่ม 2 สม บ้านมั่นคง	เลื่อยแต่งกิ่ง 14 นิ้ว	7
23		กรรไกรใหญ่สีเขียว	2
24		จอบ	14
25		มีดตายหญ้า	24
26		เคียว	22
27		คราด	8
28		ไม้กวาดทางมะพร้าว	30
29		ที่ตักขยะ	5
30		สายยางฟ้า ยาว 100 เมตร	4
31		สปริงเกอร์	200

ที่	สินทรัพย์งานสวนและภูมิทัศน์	รายการครุภัณฑ์	จำนวน
32		หัวบัวรดน้ำ	3
33		ฝักบัวรดน้ำ/รดปุ๋ย	2
34		บัวรดน้ำสังกะสี 3.5 ลิตร	1
35		กระบอกฉีดอัดลม 3 ลิตร	1
36		เสื้อสะท้อนแสง	20
37		มีดหวด	3
38		มีดพร้า	4
39		เฟสชีวิด์ (หน้ากากบังหน้า)	3
40		ค้อน	3
41		บุงกี	3
42		พลั่ว	3

ที่	สินทรัพย์งานสวนและภูมิทัศน์	รายการครุภัณฑ์	จำนวน
43		เสียม	4

❖ **สินทรัพย์งานความปลอดภัย**

ที่	สินทรัพย์งานความปลอดภัย	จำนวน
ยานพาหนะ		
1	รถพาร์มแทรกเตอร์ ใส่รูป	1
2	รถ JCB	1
3	รถตักล้อยาง	1
4	รถตักล้อยาง	1
5	รถขุดดินตะขาบ	1
6	รถ 4 WD	1
7	รถTATA	1
8	รถดับเพลิง	1
9	รถ 4 ประตู	1
10	รถบรรทุก 6	3
11	รถยนต์บรรทุก 6 ล้อ ติดตั้งเครนไฮดรอลิกพร้อมกระเช้า	1
12	รถบรรทุกเบนซิน	1
13	รถATV	1
14	รถกวาดพื้น แบบนั่ง	1
15	รถตัดหญ้า	1
16	รถไฟฟ้า 10 ที่นั่ง	1
17	รถไฟฟ้า 8 ที่นั่ง	1
18	รถไฟฟ้า 2 ที่นั่ง	1
เครื่องจักรกล		
1	เครื่องตัดแต่งกิ่งไม้	1
2	เครื่องพรวนดิน	1
3	เครื่องตัดหญ้า	1
4	เครื่องเลื่อยยนต์	1
5	เครื่องเป่าใบไม้	1
6	เครื่องพ่นยาและปุ๋ย	1
7	เครื่องพ่นหมอก	1
8	เครื่องสูบน้ำ	1
9	เครื่องปั่นไฟ	1

1.6 สภาพแวดล้อมด้านกฎหมาย ระเบียบและประกาศ

❖ สวัสดิการและข้อกำหนดด้านสุขภาพและความปลอดภัยของบุคลากร

กองอาคารสถานที่ ได้มีสวัสดิการและข้อกำหนดด้านสุขภาพและความปลอดภัยของบุคลากร ในหน่วยงาน โดยนำสวัสดิการข้อกำหนดด้านสุขภาพและความปลอดภัยของมหาวิทยาลัยพะเยามาใช้ในหน่วยงาน รายละเอียดดังนี้

- ระเบียบและประกาศที่เกี่ยวข้องกับสวัสดิการและข้อกำหนดด้านสุขภาพและความปลอดภัยของบุคลากร

ลำดับ	รายการ
1	ประกาศมหาวิทยาลัยพะเยา เรื่อง กำหนดอัตราการเบิกจ่ายเงินสวัสดิการ พ.ศ. 2562
2	ข้อบังคับมหาวิทยาลัยพะเยา ว่าด้วย กองทุนสำรองเลี้ยงชีพสำหรับบุคลากร มหาวิทยาลัยพะเยา ที่จัดทะเบียนแล้ว พ.ศ. 2553
3	ข้อบังคับมหาวิทยาลัย ว่าด้วย สวัสดิการการศึกษาของบุตรพนักงานมหาวิทยาลัย พ.ศ. 2554 แก้ไขเพิ่มเติม (ฉบับที่ 1) พ.ศ. 2557
4	ข้อบังคับมหาวิทยาลัยพะเยา ว่าด้วย สวัสดิการของบุตรพนักงานมหาวิทยาลัย พ.ศ. 2554 แก้ไขเพิ่มเติม (ฉบับที่ 2) พ.ศ. 2558
5	ข้อบังคับมหาวิทยาลัย ว่าด้วย สวัสดิการของบุตรพนักงานมหาวิทยาลัย พ.ศ. 2554
6	ข้อบังคับมหาวิทยาลัย ว่าด้วย หลักเกณฑ์และวิธีการจ่ายเงินชดเชยของพนักงานมหาวิทยาลัย พะเยา พ.ศ. 2560
7	ข้อบังคับมหาวิทยาลัยพะเยา ว่าด้วย ค่าชดเชย และเงินทดแทนของพนักงานมหาวิทยาลัย พะเยา พ.ศ. 2564 ลงวันที่ 12 พฤษภาคม 2564
8	ข้อบังคับมหาวิทยาลัยพะเยา ว่าด้วย กองทุนสวัสดิการพนักงานมหาวิทยาลัย พ.ศ. 2560 ลงวันที่ 29 ธันวาคม 2560

❖ กฎหมาย ระเบียบและประกาศที่เกี่ยวข้องในการปฏิบัติงาน

การปฏิบัติงานของกองอาคารสถานที่ ปฏิบัติงานโดยยึดหลักธรรมาภิบาล และปฏิบัติงานตามกฎหมายระเบียบ และประกาศที่เกี่ยวข้องในการปฏิบัติงานอย่างเคร่งครัด โดยกองอาคารสถานที่ ได้แบ่งประเภทด้านกฎหมาย พระราชบัญญัติ ระเบียบ ข้อบังคับส่วนที่เกี่ยวข้องกับหน่วยงาน ดังนี้

- กฎหมาย ระเบียบและประกาศที่เกี่ยวข้องในการปฏิบัติงาน

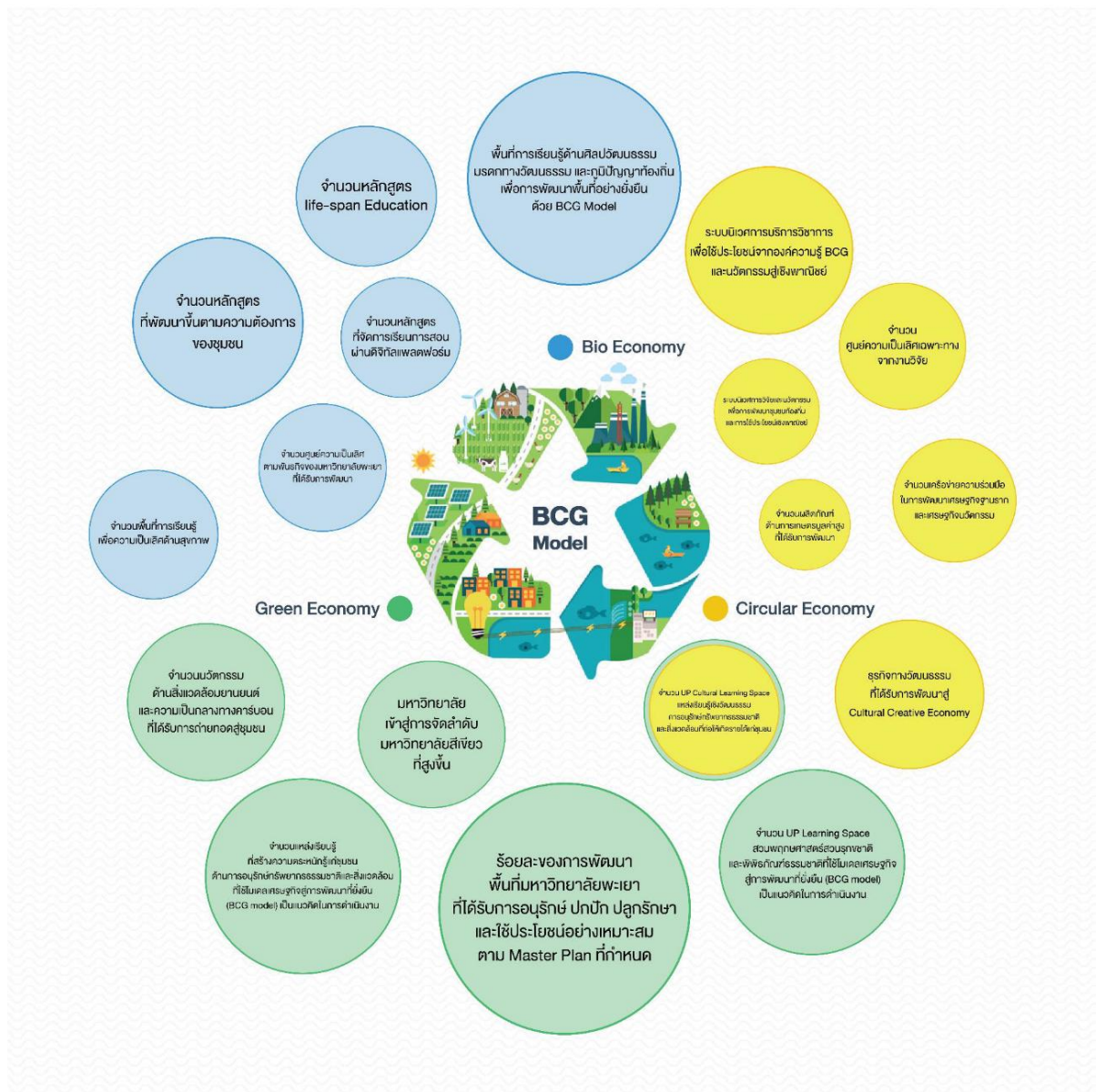
ข้อมูล	พระราชบัญญัติ ระเบียบ ข้อบังคับ ฯลฯ
การดำเนินงานของหน่วยงานภายใต้	- พระราชบัญญัติ มหาวิทยาลัยพะเยา พ.ศ. 2553
ด้านการเงินและพัสดุ	- พระราชบัญญัติการจัดซื้อจัดจ้างและการบริหารพัสดุภาครัฐ พ.ศ.2560 - ระเบียบกระทรวงการคลัง ว่าด้วยการจัดซื้อจัดจ้างและการบริหารพัสดุ ภาครัฐ พ.ศ.2560 - กฎกระทรวง กำหนดวงเงินการจัดซื้อจัดจ้างพัสดุโดยวิธีเฉพาะเจาะจง วงเงินการจัดซื้อจัดจ้างที่ไม่ทำข้อตกลงเป็นหนังสือและวงเงินการจัดซื้อจัดจ้างในการแต่งตั้งผู้ตรวจรับพัสดุ พ.ศ. 2560

ข้อมูล	พระราชบัญญัติ ระเบียบ ข้อบังคับ ฯลฯ
	<ul style="list-style-type: none"> - ประกาศมหาวิทยาลัยพะเยา เรื่อง อัตราการให้บริการกองทัพสัน มหาวิทยาลัยพะเยา พ.ศ.2565 - ประกาศมหาวิทยาลัยพะเยา เรื่อง การกำหนดพื้นที่เศรษฐกิจและ อัตราค่าธรรมเนียมการใช้พื้นที่ ประกาศมหาวิทยาลัยพะเยา เรื่อง การบริหารงานกองทัพสัน มหาวิทยาลัยพะเยา พ.ศ.2565
ด้านระบบสารสนเทศ	<ul style="list-style-type: none"> - พระราชบัญญัติ คอมพิวเตอร์ พ.ศ. 2550 - พระราชกำหนด ว่าด้วยการประชุมผ่านสื่ออิเล็กทรอนิกส์ พ.ศ. 2563 -ประกาศกระทรวงดิจิทัลเพื่อเศรษฐกิจและสังคม เรื่อง มาตรฐานการรักษา ความมั่นคงปลอดภัยของการประชุมผ่าน สื่ออิเล็กทรอนิกส์ พ.ศ. 2563
ด้านงานสารบรรณ (การจัดทำหนังสือราชการ/การ จัดการประชุม)	<ul style="list-style-type: none"> - ระเบียบสำนักนายกรัฐมนตรี ว่าด้วยงานสารบรรณ พ.ศ. 2526 - ระเบียบสำนักนายกรัฐมนตรี ว่าด้วยงานสารบรรณ พ.ศ. 2526 และ ที่แก้ไขเพิ่มเติม (ฉบับที่ 2) พ.ศ. 2548 - ระเบียบสำนักนายกรัฐมนตรี ว่าด้วยงานสารบรรณ (ฉบับที่ 2) พ.ศ. 2548 - ระเบียบสำนักนายกรัฐมนตรี ว่าด้วยงานสารบรรณ (ฉบับที่ 3) พ.ศ. 2560 - ระเบียบสำนักนายกรัฐมนตรี ว่าด้วยงานสารบรรณ (ฉบับที่ 4) พ.ศ. 2564 - ระเบียบว่าด้วยการรักษาความลับของทางราชการ พ.ศ. 2544 - ระเบียบมหาวิทยาลัยพะเยา ว่าด้วยงานสารบรรณ พ.ศ. 2566 - ข้อบังคับมหาวิทยาลัยพะเยา ว่าด้วยการรักษาการแทนและการมอบ อำนาจให้ปฏิบัติราชการแทนของผู้ดำรงตำแหน่งต่าง ๆ ใน มหาวิทยาลัยพะเยา พ.ศ. 2562 - คำสั่งมหาวิทยาลัยพะเยา เรื่อง แต่งตั้งคณะกรรมการบริหาร มหาวิทยาลัย พะเยา
ด้านการสื่อสารองค์กร	<ul style="list-style-type: none"> - พระราชบัญญัติ ข้อมูลข่าวสารของราชการ พ.ศ. 2540 - พระราชบัญญัติ คุ้มครองข้อมูลส่วนบุคคล พ.ศ. 2562 - พระราชบัญญัติว่าด้วยการกระทำความผิดเกี่ยวกับคอมพิวเตอร์ พ.ศ. 2550 - พระราชบัญญัติลิขสิทธิ์ พ.ศ.2537

ส่วนที่ 2

การวิเคราะห์สภาพแวดล้อมและสถานการณ์ของกองอาคารสถานที่

กองอาคารสถานที่ที่มีบทบาทสำคัญในการสนับสนุนการพัฒนามหาวิทยาลัยพะเยาตามแนวทาง BCG Model และ SDGs โดยการบริหารจัดการโครงสร้างพื้นฐาน ทรัพยากร และสิ่งแวดล้อมให้มีประสิทธิภาพ อย่างไรก็ตาม จำเป็นต้องพัฒนาระบบดิจิทัลและเพิ่มประสิทธิภาพการบริหารจัดการ เพื่อรองรับการเติบโตและการพัฒนาอย่างยั่งยืนในอนาคต



2.1 การวิเคราะห์จุดแข็งและจุดอ่อน ด้วย 7s ของแมคคินซี (McKinsey 7's Framework)

7s McKinsey	จุดแข็ง (Strength)	จุดอ่อน (Weakness)
Strategy	<ul style="list-style-type: none"> - ดำเนินงานสอดคล้องนโยบาย มหาวิทยาลัยพะเยาอย่างชัดเจน - มุ่งเน้นประสิทธิภาพ โปร่งใส ตรวจสอบได้ - มีการวางแผน ติดตาม และ ประเมินผลการดำเนินงาน 	<ul style="list-style-type: none"> - การถ่ายทอดยุทธศาสตร์สู่ระดับปฏิบัติ ยังไม่ครบถ้วนทุกงาน - ตัวชี้วัดบางส่วนยังไม่สะท้อนผลลัพธ์เชิงคุณภาพ
Structure	<ul style="list-style-type: none"> - มีการแบ่งโครงสร้างชัดเจน 4 งาน ได้แก่ อธิการ / สวนและภูมิทัศน์ / ความปลอดภัย / สาธารณูปโภคและบำรุงรักษา - สายบังคับบัญชาชัดเจน 	<ul style="list-style-type: none"> - โครงสร้างยังไม่ยืดหยุ่น รองรับงานที่เพิ่มขึ้นได้จำกัด - การบูรณาการระหว่างงานยังไม่คล่องตัว
System	<ul style="list-style-type: none"> - มีระบบงานรองรับภารกิจหลักครบทุกด้าน - มีการติดตามประเมินผลอย่างต่อเนื่อง 	<ul style="list-style-type: none"> - ระบบงานบางส่วนยังเป็น Manual / เอกสาร
Staff	<ul style="list-style-type: none"> - บุคลากรมีประสบการณ์ในงานเฉพาะด้าน เช่น งานช่าง งานสวน งานความปลอดภัย - มีความเข้าใจบริบทมหาวิทยาลัยเป็นอย่างดี 	<ul style="list-style-type: none"> - ขาดผู้เชี่ยวชาญเฉพาะทางบางด้าน
Skill	<ul style="list-style-type: none"> - บุคลากรมีทักษะเฉพาะวิชาชีพอย่างเชี่ยวชาญ เช่น วิศวกรมีใบประกอบวิชาชีพ 	<ul style="list-style-type: none"> - ขาดบุคลากรที่มีความรู้และเชี่ยวชาญเฉพาะด้าน เข้ามาเป็นที่ปรึกษา เช่น ด้านกฎหมาย ด้านศึกษาโครงการและการคำนวณจุดคุ้มทุน
Style	<ul style="list-style-type: none"> - เน้นความรับผิดชอบ โปร่งใส ตรวจสอบได้ - ผู้บริหารสนับสนุนการทำงานเป็นทีม และการประสานงาน 	<ul style="list-style-type: none"> - การจัดลำดับในการบริการ ไม่สามารถทำได้ เนื่องจากความถี่ที่มีมาก หรือเกิดขึ้นในช่วงเวลาเดียวกัน
Shared Value	<ul style="list-style-type: none"> - มุ่งเน้นการให้บริการ สนับสนุนภารกิจมหาวิทยาลัย - ให้ความสำคัญด้านความปลอดภัย และความรับผิดชอบต่อ 	<ul style="list-style-type: none"> - ขาดการมีส่วนร่วมของบุคลากรที่มีความรู้ความสามารถในมหาวิทยาลัย เข้ามาร่วมแก้ไขปัญหา

2.2 กรอบประเด็นยุทธศาสตร์การพัฒนา กองอาคารสถานที่

กรอบประเด็นยุทธศาสตร์การพัฒนา กองอาคารสถานที่ มหาวิทยาลัยพะเยา		
ยุทธศาสตร์ มหาวิทยาลัยพะเยา	ยุทธศาสตร์ที่ 1.การเตรียมคนและ เสริมสร้างศักยภาพคนให้มีสมรรถนะ และทักษะแห่งอนาคต	ยุทธศาสตร์ที่ 5 การพัฒนาระบบบริหารจัดการ ที่ทันสมัย มีประสิทธิภาพโปร่งใส และมีธรรมาภิบาล
พันธกิจกองอาคารสถานที่	<ol style="list-style-type: none"> 1. พัฒนาและบำรุงรักษาพื้นที่ภูมิทัศน์อาคารสถานที่และโครงสร้างพื้นฐานตามยุทธศาสตร์และทิศทางการพัฒนามหาวิทยาลัยพะเยา 2. บริการระบบงานความปลอดภัยอย่างมีประสิทธิภาพ 3. ให้บริการและบริหารจัดการอาคาร สถานที่ ระบบสาธารณูปโภค และพื้นที่ใช้งานต่าง ๆ ของมหาวิทยาลัยอย่างมีประสิทธิภาพ 4. บริหารจัดการให้หน่วยงานและบุคลากรสามารถปฏิบัติงานได้อย่างมีประสิทธิภาพ มีความโปร่งใส และตรวจสอบได้ 5. พัฒนาระบบการให้บริการที่ตอบสนองต่อความต้องการของหน่วยงานภายในมหาวิทยาลัยอย่างรวดเร็วและเป็นระบบ 	
วิสัยทัศน์กองอาคารสถานที่	มุ่งมั่นพัฒนาและบริหารจัดการอาคารสถานที่ โครงสร้างพื้นฐานอย่างมีประสิทธิภาพ เพื่อสนับสนุนการพัฒนามหาวิทยาลัยให้ก้าวสู่ระดับสากล	
เป้าประสงค์ กองอาคารสถานที่	<ol style="list-style-type: none"> 1. เป็นหน่วยงานที่สนับสนุนการพัฒนาและบำรุงรักษา ด้านกายภาพและโครงสร้างพื้นฐานของมหาวิทยาลัยพะเยา เพื่อการบรรลุเป้าหมายของมหาวิทยาลัย ตามวิสัยทัศน์ที่กำหนดไว้ 2. เป็นหน่วยงานที่ให้บริการระบบสาธารณูปโภค การดูแลรักษาความปลอดภัยในชีวิตและทรัพย์สิน การดูแลรักษาความสะอาดอาคารสถานที่ ปรับปรุงพัฒนาภูมิทัศน์ของมหาวิทยาลัย ให้มีสภาพแวดล้อมที่ดีเหมาะสมเอื้อต่อการจัดการเรียนการสอนรวมถึงนิสิต บุคลากรที่อยู่และเรียน อย่างมีความสุข 	

2.3 กรอบความเชื่อมโยงแผนปฏิบัติการ กองอาคารสถานที่

ยุทธศาสตร์ที่ 1 การเตรียมคนและเสริมสร้างศักยภาพคนให้มีสมรรถนะและทักษะแห่งอนาคต

กลยุทธ์	ค่าเป้าหมายและตัวชี้วัด ระดับหน่วยงาน ประจำปีงบประมาณ พ.ศ. 2569
เพื่อพัฒนาบัณฑิตที่มีคุณลักษณะ Community Change Agent ตอบสนองต่อโลกการทำงานในอนาคต โดยอาศัยหลักสูตรและการจัดการศึกษาที่เน้นการสร้างสมรรถนะ (Competence-based Education)	การมีงานทำของบัณฑิต ร้อยละ 95

ยุทธศาสตร์ที่ 5 การพัฒนาระบบบริหารจัดการที่ทันสมัย มีประสิทธิภาพโปร่งใสและมีธรรมาภิบาลเพื่อความยั่งยืน

กลยุทธ์	ค่าเป้าหมายและตัวชี้วัด ระดับหน่วยงาน ประจำปีงบประมาณ พ.ศ. 2569
พัฒนากายภาพและสิ่งแวดล้อมสู่การเป็นมหาวิทยาลัยสีเขียวระดับโลก (World Green University) และ เป็นต้นแบบในการสร้างความยั่งยืน	การจัดอันดับสถาบันการศึกษาสีเขียวที่เป็นมิตรกับสิ่งแวดล้อมระดับโลก (UI Green) อันดับ 1 ใน 10 ของ ประเทศ
	อัตราการประหยัดไฟที่เกิดจากการใช้พลังงานแสงอาทิตย์ ร้อยละ 20





SDGs ที่เกี่ยวข้องกับ กองอาคารสถานที่ มหาวิทยาลัยพะเยา

มุ่งสู่การเป็นมหาวิทยาลัยสีเขียว ปลอดภัย น่าอยู่ และยั่งยืน

เราดูแล...ทุกพื้นที่ เพื่อสนับสนุนการเรียนรู้และคุณภาพชีวิตที่ดีของทุกคน อย่างยั่งยืน



การเชื่อมโยงภารกิจของกองอาคารสถานที่กับ SDGs



ผลลัพธ์ที่คาดหวัง

- สิ่งแวดล้อมยั่งยืน** ใช้ทรัพยากรอย่างคุ้มค่า ลดผลกระทบต่อสิ่งแวดล้อม
- ประสิทธิภาพสูง** ระบบและโครงสร้างพื้นฐานมีประสิทธิภาพและทันสมัย
- ปลอดภัย น่าอยู่** สภาพแวดล้อมปลอดภัย เอื้อต่อการเรียนรู้และการทำงาน
- สนับสนุนยุทธศาสตร์มหาวิทยาลัย** ตอบสนองเป้าหมาย BCG Model และ SDGs อย่างเป็นบูรณสุข

“เราดูแลทุกพื้นที่ ด้วยความใส่ใจ เพื่อสร้างมหาวิทยาลัยที่ยั่งยืนสำหรับทุกคน”

ส่วนที่ 3

แผนยุทธศาสตร์การพัฒนามหาวิทยาลัยพะเยา

ตามที่ มหาวิทยาลัยพะเยาได้กำหนดนโยบายและทิศทางการบริหารงานของมหาวิทยาลัยพะเยา และได้จัดทำแผนยุทธศาสตร์การพัฒนามหาวิทยาลัยพะเยา ประจำปีงบประมาณ พ.ศ. 2569 – 2573 นั้น

กองอาคารสถานที่ได้นำนโยบายและประเด็นที่เกี่ยวข้องที่กำหนดไว้ในแผนยุทธศาสตร์มากำหนดเป็นแผนยุทธศาสตร์กองอาคารสถานที่ประจำปีงบประมาณ พ.ศ.2569-2573 ให้สอดคล้องกับนโยบายและแผนยุทธศาสตร์ของมหาวิทยาลัยในประเด็นยุทธศาสตร์ที่ 5 การพัฒนาระบบบริหารจัดการ ที่ทันสมัย มีประสิทธิภาพ โปร่งใส และมีธรรมาภิบาล จึงได้มีการทบทวนและปรับปรุงแผนยุทธศาสตร์เพื่อใช้เป็นเข็มทิศนำทางเพื่อให้การปฏิบัติงานตามภารกิจด้านต่างๆของกองอาคารสถานที่สามารถตอบสนองและสนับสนุนประเด็นยุทธศาสตร์ของมหาวิทยาลัยพะเยาบรรลุตามเป้าหมายที่ได้กำหนดไว้ โดยได้กำหนดแผนยุทธศาสตร์กองอาคารสถานที่ พ.ศ. 2569-2573 ให้สอดคล้องกับประเด็นยุทธศาสตร์ในแผนยุทธศาสตร์การพัฒนามหาวิทยาลัยพะเยา ประจำปีงบประมาณ พ.ศ. 2569 – 2573 ดังนี้

ประเด็นยุทธศาสตร์ที่ 1 การเตรียมคนและเสริมสร้างศักยภาพคนให้มีสมรรถนะและทักษะแห่งอนาคต

ประเด็นยุทธศาสตร์ที่ 2 การสร้างงานวิจัยและนวัตกรรม พัฒนาเศรษฐกิจสังคมและชุมชน

ประเด็นยุทธศาสตร์ที่ 3 การบริการวิชาการและสร้างสรรค์พื้นที่การเรียนรู้ เพื่อความเป็นอยู่ที่ดีทางสังคม

ประเด็นยุทธศาสตร์ที่ 4 การส่งเสริมการทำนุบำรุงศิลปะ วัฒนธรรม เพื่อความเป็นไทยและเอกลักษณ์ของชาติ

ประเด็นยุทธศาสตร์ที่ 5 การพัฒนาระบบบริหารจัดการที่ทันสมัย มีประสิทธิภาพ โปร่งใส และมีธรรมาภิบาลเพื่อความยั่งยืน



นโยบายและแนวทางการบริหารมหาวิทยาลัยพะเยา

มหาวิทยาลัยสร้างปัญญาและนวัตกรรมชุมชนสู่สากลอย่างยั่งยืน
 “University to Create Wisdom and Social Innovation of International Standards for Sustainability”

ความเป็นอยู่ที่ดีทางสังคม (Societal Well-being)

ประเด็นขับเคลื่อน/แผนปฏิบัติการมหาวิทยาลัยพะเยา ประจำปีงบประมาณ 2569-2573

Domain 1 Lifelong Learning Environment	Domain 2 Social Innovation	Domain 3 World Recognition	Domain 4 Sustainable Development
Sub - 1 UP Academy Platform Sub - 2 Wellness & Happiness Ecosystem Sub - 3 UP SDGs Learning Space	Sub - 4 Samritthisuk Elderly Care Center Sub - 5 SROI Sub - 6 Holding Company	Sub - 7 World University Ranking Sub - 8 International Linkage	Sub - 9 Carbon Neutrality Sub - 10 Performance Excellence

ยุทธศาสตร์การพัฒนามหาวิทยาลัยตามมาตรา 7(1), (2), (3), (4) ประจำปีงบประมาณ พ.ศ.2569-2573

ยุทธศาสตร์ 1 การเตรียมคนและเสริมสร้างศักยภาพคนให้มีสมรรถนะและทักษะแห่งอนาคต กลยุทธ์ Efficient Curriculum Personalized Learning Eco-system Learning for all ages Happy Campus Life	ยุทธศาสตร์ 2 การสร้างงานวิจัยและนวัตกรรมพัฒนาเศรษฐกิจสังคมและชุมชน กลยุทธ์ Holding Company Area Based Research World Impact Ranking Social Innovation	ยุทธศาสตร์ 3 การบริการวิชาการและสร้างสรรค์พื้นที่การเรียนรู้เพื่อความเป็นอยู่ที่ดีทางสังคม กลยุทธ์ UP SDG Learning Space SROI Carbon Emission Samritthisuk Wellness Hospitality	ยุทธศาสตร์ 4 การทำนุบำรุงศิลปะ วัฒนธรรม เพื่อความเป็นไทยและเอกลักษณ์ของชาติ กลยุทธ์ UP Cultural Museum Cultural Astronomy Cultural Creative Economy	ยุทธศาสตร์ 5 การพัฒนาระบบบริหารจัดการ ที่ทันสมัย มีประสิทธิภาพ โปร่งใส และมีธรรมาภิบาลเพื่อความยั่งยืน กลยุทธ์ Learning Organization for Excellence Human Resource Management Digital University Green University Financial for Sustainability SDGs International Linkage
--	--	--	---	---

FUTURE FORWARD AI / CULTURAL ASTRONOMY & TECHNOLOGY / SOCIAL INNOVATION / CARBON NEUTRALITY

แนวคิดในการกำหนดแผนยุทธศาสตร์การพัฒนามหาวิทยาลัยพะเยา ประจำปีงบประมาณ พ.ศ. 2569 – 2573

แผนยุทธศาสตร์กองอาคารสถานที่ ประจำปีงบประมาณ พ.ศ. 2569-2573

ตามแผนยุทธศาสตร์เพื่อการพัฒนามหาวิทยาลัยพะเยา ประเด็นยุทธศาสตร์ที่ 5 การพัฒนาระบบบริหารจัดการที่ทันสมัย มีประสิทธิภาพ โปร่งใสและมีธรรมาภิบาล เพื่อความยั่งยืน

ประเด็นยุทธศาสตร์ที่ 5	เป้าประสงค์	กลยุทธ์ (Strategy)	ผลลัพธ์ (Output)	ผลสัมฤทธิ์ (Outcome)
<p>การพัฒนาระบบบริหารจัดการ ที่ทันสมัย มีประสิทธิภาพ โปร่งใส และมีธรรมาภิบาล เพื่อความยั่งยืน</p>	<p>1. อาคารสถานที่สิ่งแวดล้อมทางกายภาพ ของมหาวิทยาลัย มีความสะอาดสวยงาม ร่มรื่น เป็นมหาวิทยาลัยที่มีคุณภาพด้านสิ่งแวดล้อมที่ดี เหมาะสม เกิดความยั่งยืน</p> <p>2. อาคาร อุปกรณ์ประกอบอาคาร ระบบสาธารณูปโภค ของมหาวิทยาลัยได้รับการบำรุงรักษาคุณภาพตามเกณฑ์มาตรฐาน เกิดการประหยัดและลดการสูญเสีย</p> <p>3. อาคารสถานที่ การจราจร และขนส่ง มีความปลอดภัย ต่อชีวิต และทรัพย์สิน ทำให้นิสิตและบุคลากรอยู่ และเรียนในมหาวิทยาลัยอย่างมีความสุข</p>	<p>1. พัฒนาภูมิทัศน์สิ่งแวดล้อม โครงสร้างพื้นฐานทางกายภาพตามแนวทางเป้าหมายการพัฒนาอย่างยั่งยืน ระบบนิเวศน์ทางบก (SDG 15) และนโยบาย (Green and Clean University)</p> <p>2. พัฒนาระบบการบริหารจัดการองค์กรตามหลักธรรมาภิบาล</p>	<p>1. มีภูมิทัศน์ พื้นที่อนุรักษ์ และสภาพแวดล้อมภายในมหาวิทยาลัย ที่สวยงาม สะอาด ร่มรื่น เป็นมิตรต่อสิ่งแวดล้อม</p> <p>2. มีระบบสาธารณูปโภคที่ดี ปลอดภัย มีการใช้พลังงานทดแทน เพื่อการประหยัดพลังงาน</p> <p>3. มีความปลอดภัยในชีวิต ทรัพย์สิน และการจราจร ในบริเวณอาคารสถานที่ภายในมหาวิทยาลัย</p> <p>4. มีระบบสารสนเทศที่ใช้ในการบริหารจัดการในกองอาคารสถานที่</p> <p>5. การปฏิบัติงานด้านการพัสดุของคณะและหน่วยงานเป็นไปตามกฎหมาย โปร่งใส ตรวจสอบได้ มีประสิทธิภาพ และประสิทธิผล</p>	<p>1. มหาวิทยาลัยพะเยาได้รับการจัดอันดับให้เป็นมหาวิทยาลัยสีเขียวระดับโลกอยู่ระหว่าง 0-100 ของโลก</p> <p>2. มหาวิทยาลัยพะเยาได้รับการรับรองให้เป็นองค์กรผู้นำในการลดการปล่อยก๊าซเรือนกระจก</p>

แผนยุทธศาสตร์กองอาคารสถานที่ ประจำปีงบประมาณ พ.ศ. 2569-2573

ตามแผนยุทธศาสตร์เพื่อการพัฒนามหาวิทยาลัยพะเยา ประเด็นยุทธศาสตร์ที่ 5 การพัฒนาระบบบริหารจัดการที่ทันสมัย มีประสิทธิภาพ โปร่งใสและมีธรรมาภิบาล เพื่อความยั่งยืน

ประเด็นยุทธศาสตร์ที่ 5	เป้าประสงค์	กลยุทธ์ (Strategy)	ผลลัพธ์ (Output)	ผลสัมฤทธิ์ (Outcome)
	4. พัฒนาระบบการบริหารงานกองอาคารสถานที่ให้เกิดความคล่องตัว โปร่งใส ตรวจสอบได้ ประสิทธิภาพ และประสิทธิผล 5. พัฒนาระบบสารสนเทศสำหรับการบริหารงานภายในกองอาคารสถานที่ โดยสามารถตรวจสอบได้			

ตัวชี้วัดหลัก และค่าเป้าหมาย ของแผนยุทธศาสตร์กองอาคารสถานที่ ประจำปีงบประมาณ พ.ศ. 2569-2573

เป้าประสงค์ที่ 1 : อาคารสถานที่สิ่งแวดล้อมทางกายภาพ ของมหาวิทยาลัย มีความสะอาดสวยงาม ร่มรื่น เป็นมหาวิทยาลัยที่มีคุณภาพด้านสิ่งแวดล้อมที่ดี เหมาะสม เกิดความยั่งยืน

ตัวชี้วัดหลัก	หน่วยนับ	ค่าเป้าหมาย					กิจกรรม/โครงการ	ผู้รับผิดชอบ
		2569	2570	2571	2572	2573		
เป้าหมายและตัวชี้วัด								
1.1 มีพื้นที่อนุรักษ์สำหรับโครงการอนุรักษ์พันธุกรรมพืชอันเนื่องมาจากพระราชดำริ	จำนวนเนื้อที่ (ไร่)	2,000	2,000	2,000	2,000	2,000	โครงการสำรวจพันธุ์ไม้ในพื้นที่อนุรักษ์	งานสวนและภูมิทัศน์
1.2 พัฒนาพื้นที่ภูมิทัศน์ปลูกสร้างสวนหย่อม ตามแนวคิดป่ามีสี และสวน 3 ฤดู	จำนวนเนื้อที่ ที่ได้รับการพัฒนาปลูกสร้าง (ไร่)	10	10	10	10	10	โครงการพัฒนาพื้นที่ภูมิทัศน์ภายในมหาวิทยาลัยพะเยา	งานสวนและภูมิทัศน์
1.3 มีการผลิตพันธุ์ไม้ที่หลากหลายประเภท สำหรับการพัฒนาภูมิทัศน์และปลูกสร้างสวนหย่อม	จำนวนพันธุ์ไม้ที่ผลิตได้ (ต้น)	125,000	130,000	135,000	140,000	145,000	- แผนปฏิบัติงานผลิตเพาะขยายพันธุ์ไม้ (ค่าวัสดุและอุปกรณ์)	งานสวนและภูมิทัศน์
1.4 การดูแลบำรุงรักษาพื้นที่ภูมิทัศน์อย่างต่อเนื่องสม่ำเสมอ	จำนวนเนื้อที่ภูมิทัศน์ที่ได้รับการดูแลบำรุงรักษา (ไร่)	250	250	250	250	250	- แผนปฏิบัติงานดูแลบำรุงรักษาภูมิทัศน์ - แผนการจ้างคนงานปฏิบัติงานดูแลบำรุงรักษา	งานสวนและภูมิทัศน์

ตัวชี้วัดหลัก และค่าเป้าหมาย ของแผนยุทธศาสตร์กองอาคารสถานที่ ประจำปีงบประมาณ พ.ศ. 2569-2573

เป้าประสงค์ที่ 1 : อาคารสถานที่สิ่งแวดล้อมทางกายภาพ ของมหาวิทยาลัย มีความสะอาดสวยงาม ร่มรื่น เป็นมหาวิทยาลัยที่มีคุณภาพด้านสิ่งแวดล้อมที่ดี เหมาะสม เกิดความยั่งยืน

ตัวชี้วัดหลัก	หน่วยนับ	ค่าเป้าหมาย					กิจกรรม/โครงการ	ผู้รับผิดชอบ
		2569	2570	2571	2572	2573		
เป้าหมายและตัวชี้วัด								
1.5 การควบคุม ป้องกัน และแก้ไขปัญหามลพิษ หมอกควันไฟป่า	พื้นที่เสียหายไม่เกิน 100 ไร่ ต่อเหตุไฟป่าที่เกิดขึ้น 1 ครั้ง	50	50	40	40	30	โครงการป้องกันและแก้ไขปัญหาหมอกควันไฟป่า	งานความปลอดภัย
1.6 การดูแลรักษาความสะอาดอาคารสถานที่ ให้สะอาดเรียบร้อยอย่าง สม่าเสมอ	ความพึงพอใจจาก ผู้รับบริการ	ร้อยละ 85	ร้อยละ 85	ร้อยละ 85	ร้อยละ 85	ร้อยละ 85	โครงการจ้างเหมาบริการรักษาความสะอาดอาคารสถานที่ ภายในมหาวิทยาลัยพะเยา	งานความปลอดภัย

ตัวชี้วัดหลัก และค่าเป้าหมาย ของแผนยุทธศาสตร์กองอาคารสถานที่ ประจำปีงบประมาณ พ.ศ. 2569-2573

เป้าประสงค์ที่ 2 : อาคาร อุปกรณ์ประกอบอาคาร ระบบสาธารณูปโภค ได้รับการดูแลบำรุงรักษาคุณภาพตามเกณฑ์มาตรฐาน เกิดการประหยัดและลดการสูญเสีย

ตัวชี้วัดหลัก	หน่วยนับ	ค่าเป้าหมาย					กิจกรรม/โครงการ	ผู้รับผิดชอบ
		2569	2570	2571	2572	2573		
เป้าหมายและตัวชี้วัดหลัก								
2.1 มหาวิทยาลัยพะเยา ประหยัดพลังงานไฟฟ้า ลดลงโดยใช้พลังงานทดแทนและการอนุรักษ์พลังงาน	กำลังผลิตพลังงานไฟฟ้า จากแสงอาทิตย์ได้ไม่น้อยกว่า 2,900 kW.	2,900	2,900	2,900	2,900	2,900	โครงการบริหารจัดการเพื่อการประหยัดพลังงาน ภายในมหาวิทยาลัยพะเยา	งานสาธารณูปโภคฯ
2.2 ระบบจ่ายไฟฟ้า มีความมั่นคง สามารถใช้งานได้เต็มประสิทธิภาพ มีความพร้อมใช้งานอย่างสม่ำเสมอ	เหตุขัดข้องของระบบจ่ายไฟฟ้าที่เกิดขึ้น เฉพาะภายในพื้นที่มหาวิทยาลัยครั้งต่อเดือน	2	2	2	2	2	โครงการจ้างเหมาบริการตรวจสอบ ดูแล บำรุงรักษาระบบไฟฟ้าภายในมหาวิทยาลัยพะเยา	งานสาธารณูปโภคฯ
2.3 ระบบจ่ายน้ำประปา มีความมั่นคง สามารถใช้งานได้เต็มประสิทธิภาพ	ร้อยละของปริมาณน้ำที่สูญเสียมีปริมาณสูญเสียไม่เกินร้อยละ 20	ร้อยละ 20	ร้อยละ 20	ร้อยละ 20	ร้อยละ 20	ร้อยละ 20	แผนปฏิบัติการตรวจสอบดูแลบำรุงรักษาระบบท่อจ่ายน้ำประปา และซ่อม	งานสาธารณูปโภคฯ
2.4 มีระบบการผลิตน้ำประปาที่ได้คุณภาพ ตามมาตรฐานการประปา ส่วนภูมิภาค	กำลังผลิตน้ำประปาได้ น้ำประปาปริมาณไม่น้อยกว่า 800,000 ลบ.ม.	800,000	800,000	800,000	800,000	800,000	โครงการผลิตน้ำประปามหาวิทยาลัยพะเยา	งานสาธารณูปโภคฯ

ตัวชี้วัดหลัก และค่าเป้าหมาย ของแผนยุทธศาสตร์กองอาคารสถานที่ ประจำปีงบประมาณ พ.ศ. 2569-2573

เป้าประสงค์ที่ 2 : อาคาร อุปกรณ์ประกอบอาคาร ระบบสาธารณูปโภค ได้รับการดูแลบำรุงรักษาคุณภาพตามเกณฑ์มาตรฐาน เกิดการประหยัดและลดการสูญเสีย

ตัวชี้วัดหลัก	หน่วยนับ	ค่าเป้าหมาย					กิจกรรม/โครงการ	ผู้รับผิดชอบ
		2569	2570	2571	2572	2573		
เป้าหมายและตัวชี้วัด								
2.5 ครุภัณฑ์ประจำอาคาร ได้รับการตรวจสอบและบำรุงรักษาตามเกณฑ์มาตรฐาน สามารถใช้งานได้ตามปกติ	ร้อยละของจำนวนที่ชำรุดเสียหายแต่ละประเภทไม่เกินร้อยละ 5	ร้อยละ 5	ร้อยละ 5	ร้อยละ 5	ร้อยละ 5	ร้อยละ 5	- แผนปฏิบัติงานตรวจสอบและบำรุงรักษาครุภัณฑ์ประจำอาคาร ได้แก่ เครื่องปรับอากาศ เครื่องปั๊มลิฟท์โดยสาร เครื่องกำเนิด	งานสาธารณูปโภคฯ
2.6 อาคารและอุปกรณ์ประกอบอาคารและสิ่งก่อสร้าง ได้รับการปรับปรุงซ่อมแซมตามมาตรฐาน สามารถใช้งานได้ตามปกติ	ร้อยละของจำนวนที่ชำรุดเสียหายแต่ละประเภทไม่เกินร้อยละ 5	ร้อยละ 5	ร้อยละ 5	ร้อยละ 5	ร้อยละ 5	ร้อยละ 5	- แผนปฏิบัติงานตรวจสอบและบำรุงรักษาอาคารและอุปกรณ์ประกอบอาคาร ได้แก่ อาคารต่างๆ ประตู หน้าต่าง หลังคา ฝ้าเพดาน ผนัง พื้น สุขภัณฑ์ในห้องน้ำ สิ่งก่อสร้างต่างๆ	งานสาธารณูปโภคฯ
2.7 ระบบโทรศัพท์สื่อสาร ได้รับการบำรุงรักษาตามมาตรฐาน สามารถใช้งานได้ตามปกติ	ร้อยละของเลขหมายที่บกพร่องเสียหายไม่เกินร้อยละ 5	ร้อยละ 5	ร้อยละ 5	ร้อยละ 5	ร้อยละ 5	ร้อยละ 5	โครงการจ้างเหมาบริการตรวจสอบดูแลบำรุงรักษาระบบโทรศัพท์	งานสาธารณูปโภคฯ

ตัวชี้วัดหลัก และค่าเป้าหมาย ของแผนยุทธศาสตร์กองอาคารสถานที่ ประจำปีงบประมาณ พ.ศ. 2569-2573

เป้าประสงค์ที่ 2 : อาคาร อุปกรณ์ประกอบอาคาร ระบบสาธารณูปโภค ได้รับการดูแลบำรุงรักษาคุณภาพตามเกณฑ์มาตรฐาน เกิดการประหยัดและลดการสูญเสีย

ตัวชี้วัดหลัก	หน่วยนับ	ค่าเป้าหมาย					กิจกรรม/โครงการ	ผู้รับผิดชอบ
		2569	2570	2571	2572	2573		
เป้าหมายและตัวชี้วัด								
2.8 ระบบเครื่องปรับอากาศ มีความมั่นคง สามารถใช้งานได้เต็มประสิทธิภาพ	ร้อยละของการทำงานของเครื่องปรับอากาศที่ชำรุดบกพร่องไม่เกินร้อยละ 10	ร้อยละ 10	ร้อยละ 10	ร้อยละ 10	ร้อยละ 10	ร้อยละ 10	โครงการจ้างเหมาบริการตรวจสอบ ดูแล บำรุงรักษาระบบเครื่องปรับอากาศภายในมหาวิทยาลัยพะเยา	งานสาธารณูปโภคฯ
2.9 ลิฟท์โดยสารภายในอาคารได้รับการดูแล บำรุงรักษาสามารถใช้งานโดยปลอดภัย	ร้อยละของการทำงานของเครื่องปรับอากาศที่ชำรุดบกพร่องไม่เกินร้อยละ 10	ร้อยละ 10	ร้อยละ 10	ร้อยละ 10	ร้อยละ 10	ร้อยละ 10	โครงการจ้างเหมาบริการตรวจสอบ ดูแล บำรุงรักษาลิฟท์โดยสารภายในอาคาร มหาวิทยาลัยพะเยา	งานสาธารณูปโภคฯ
2.10 การให้บริการงานซ่อมระบบสาธารณูปโภค และอุปกรณ์ประกอบอาคาร เพื่อลดการสูญเสียทรัพยากร	ร้อยละของการแจ้งซ่อมในระบบลดลงจากจำนวนปีก่อนหน้า	ร้อยละ 70	ร้อยละ 75	ร้อยละ 80	ร้อยละ 85	ร้อยละ 90	โครงการจัดซื้อวัสดุอุปกรณ์สำหรับการซ่อมฉุกเฉินเร่งด่วนของระบบสาธารณูปโภค	งานสาธารณูปโภคฯ

ตัวชี้วัดหลัก และค่าเป้าหมาย ของแผนยุทธศาสตร์กองอาคารสถานที่ ประจำปีงบประมาณ พ.ศ. 2569-2573

เป้าประสงค์ที่ 3 : อาคารสถานที่ การจราจรและขนส่ง มีความปลอดภัย ต่อชีวิต และทรัพย์สิน ทำให้นิสิตและบุคลากรอยู่ และเรียนในมหาวิทยาลัยอย่างมีความสุข

ตัวชี้วัดหลัก	หน่วยนับ	ค่าเป้าหมาย					กิจกรรม/โครงการ	ผู้รับผิดชอบ
		2569	2570	2571	2572	2573		
เป้าหมายและตัวชี้วัด								
3.1 ทรัพย์สินของมหาวิทยาลัยได้รับการตรวจสอบดูแลรักษา โดยไม่เกิดความเสียหาย สูญหายจากการโจรกรรม	จำนวนเจ้าหน้าที่รักษาความปลอดภัยจำนวนไม่น้อยกว่า 125 คน ปฏิบัติงาน 24 ชั่วโมง	125	125	125	125	125	โครงการจ้างเหมาบริการดูแลรักษาความปลอดภัยอาคารสถานที่ทรัพย์สินภายในมหาวิทยาลัยพะเยา	งานความปลอดภัย
3.2 จัดระบบการจราจรและติดตั้งอุปกรณ์อำนวยความสะดวกทางถนนภายในมหาวิทยาลัยให้เป็นไปตามมาตรฐานการ	จำนวนครั้งที่เกิดอุบัติเหตุทางถนน เดือนละไม่เกิน 3 ครั้ง	3	3	3	3	3	โครงการดูแลบำรุงรักษาถนนและอุปกรณ์อำนวยความสะดวก	งานความปลอดภัย
3.3 มีแผนงานและโครงการด้านการซ่อมบำรุง ปรับปรุงอาคารสถานที่ ครุภัณฑ์ประกอบอาคารสำหรับยื่นเสนอขอตั้งงบประมาณได้และได้รับการจัดสรรงบประมาณดำเนินการ	จำนวนโครงการ/กิจกรรม ซ่อมบำรุง ปรับปรุงอาคารสถานที่ ครุภัณฑ์ประกอบอาคาร	10	10	10	10	10	- แผนปฏิบัติงานสำรวจ ออกแบบ เขียนแบบ ประมาณราคา การปรับปรุงสิ่งก่อสร้าง ครุภัณฑ์ - โครงการปรับปรุงอาคารสถานที่ มหาวิทยาลัยพะเยา	งานสาธารณูปโภคฯ

ตัวชี้วัดหลัก และค่าเป้าหมาย ของแผนยุทธศาสตร์กองอาคารสถานที่ ประจำปีงบประมาณ พ.ศ. 2569-2573

เป้าประสงค์ที่ 4 : พัฒนาระบบการบริหารงานกองอาคารสถานที่ มีความคล่องตัว โปร่งใส ตรวจสอบได้ ประสิทธิภาพ และประสิทธิผล

ตัวชี้วัดหลัก	หน่วยนับ	ปีงบประมาณ พ.ศ.					กิจกรรม/โครงการ	ผู้รับผิดชอบ
		2569	2570	2571	2572	2573		
เป้าหมายและตัวชี้วัด								
4.1 บุคลากรกองอาคารได้รับการส่งเสริมให้พัฒนาตนเอง เพิ่มพูนความรู้ ทักษะ สำหรับนำมาใช้ในการพัฒนางานประจำ	จำนวนร้อยละของบุคลากรได้เข้ารับการอบรม เพิ่มพูนทักษะร้อยละ 5 ของบุคลากรทั้งหมด	ร้อยละ 5	ร้อยละ 5	ร้อยละ 5	ร้อยละ 5	ร้อยละ 5	โครงการอบรมและศึกษาดูงานเพื่อพัฒนาและเพิ่มศักยภาพในการปฏิบัติงานของบุคลากรกองอาคารสถานที่	งานธุรการ
4.2 พัฒนาคุณธรรม จริยธรรม และวัฒนธรรมองค์กรที่ดีงาม	ระดับความโปร่งใสในการทำงานของบุคลากร	ร้อยละ 90	ร้อยละ 90	ร้อยละ 90	ร้อยละ 90	ร้อยละ 90	โครงการส่งเสริมคุณธรรมจริยธรรมบุคลากรกองอาคารสถานที่	งานธุรการ
เสริมสร้างระบบการวางแผนเชิงกลยุทธ์ที่มีประสิทธิภาพ	ระดับความสำเร็จของการจัดทำและปรับปรุงแผนกลยุทธ์หน่วยงาน	ร้อยละ 90	ร้อยละ 90	ร้อยละ 90	ร้อยละ 90	ร้อยละ 90	โครงการอบรมสัมมนาปรับปรุงแผนกลยุทธ์กองอาคารสถานที่เพื่อความเป็นเลิศ	งานธุรการ

ส่วนที่ 4

การประเมินความสำเร็จของแผนยุทธศาสตร์ และระบบการปรับปรุงพัฒนา

4.1 การประเมินความสำเร็จของแผนยุทธศาสตร์

การสร้างความรู้ความเข้าใจแก่ผู้มีส่วนได้ส่วนเสียของมหาวิทยาลัยพะเยาเพื่อสร้างความตระหนักถึงความสำคัญของการผลักดันแผนยุทธศาสตร์การพัฒนามหาวิทยาลัยพะเยาประจำปีงบประมาณ พ.ศ. 2569 - 2573 ไปสู่การปฏิบัติงานของบุคลากร ทุกระดับของกองอาคารสถานที่ โดยมีแผนการปฏิบัติงานประจำปีงบประมาณ ตามระบบและกลไก ดังนี้

- 1) เผยแพร่นโยบายและทิศทาง การพัฒนามหาวิทยาลัยพะเยา ตามแผนยุทธศาสตร์การพัฒนามหาวิทยาลัยพะเยา ประจำปีงบประมาณ พ.ศ. 2569 - 2573 ต่อบุคลากรกองอาคารสถานที่มหาวิทยาลัยพะเยา
- 2) เผยแพร่แผนยุทธศาสตร์การพัฒนากองอาคารสถานที่ มหาวิทยาลัยพะเยา ประจำปีงบประมาณ 2569 - 2573 (ระยะ 5 ปี) จากการมีส่วนร่วมของบุคลากรกองอาคารสถานที่ทุกระดับ
- 3) เผยแพร่แผนปฏิบัติการประจำปีงบประมาณ จากการมีส่วนร่วมของบุคลากรกองอาคารสถานที่ทุกระดับ



4.2 กำหนดผู้รับผิดชอบยุทธศาสตร์รายประเด็น โดยมีระบบและกลไก

- 1) กำหนดให้บุคลากรทุกระดับมีส่วนร่วมในการจัดทำแผนยุทธศาสตร์/แผนปฏิบัติการ ประจำปีงบประมาณ ของกองอาคารสถานที่
- 2) กำหนดให้มีผู้รับผิดชอบตามตัวชี้วัดของแผนยุทธศาสตร์แผนปฏิบัติการ ระดับงานหรือระดับบุคคล ในการติดตามผลการดำเนินงาน/รวบรวมผลการดำเนินงาน
- 3) จัดตั้งคณะทำงาน เพื่อปฏิบัติหน้าที่ขับเคลื่อนแผนยุทธศาสตร์ฯ โดยการร่วมมือองค์กรประกอบเป็น ส่วนงานสนับสนุน กองอาคารสถานที่

4.3 การติดตามประเมินผลการดำเนินงานเพื่อให้บรรลุตามเป้าหมายและตัวชี้วัดของแผนยุทธศาสตร์

1) วางระบบการประเมินผลแผนยุทธศาสตร์ฯ เชิงบูรณาการที่มุ่งนำเสนอผลผลิต (Output) ผลลัพธ์ (Outcome) และผลกระทบ (Impact) โดยให้มีการประเมินตนเองเพื่อสร้างกระบวนการเรียนรู้ และให้มีการติดตามประเมินผลจากคณะกรรมการที่เป็นกลาง กำหนดเกณฑ์การประเมินที่ชัดเจน โปร่งใส มีมาตรฐานและถูกต้องตามหลักวิชาการ

2) สร้างความสอดคล้องของการประเมินผลการดำเนินงานตามแผนยุทธศาสตร์ฯ กับการประเมินการปฏิบัติงานตามระดับของตัวชี้วัดการดำเนินงาน ตั้งแต่ระดับหัวหน้าส่วนงาน ผู้อำนวยการ หัวหน้างาน และบุคลากรรายบุคคล

3) ดำเนินการติดตามประเมินผลการดำเนินงานตามแผนยุทธศาสตร์ฯ ตามตัวชี้วัดและตามรอบเวลาที่กำหนดอย่างต่อเนื่อง พร้อมทั้งการนำผลการประเมินมาปรับปรุงพัฒนาให้บรรลุเป้าหมายทั้งในเชิงปริมาณและเชิงคุณภาพ

4) รายงานผลการดำเนินงานตามแผนปฏิบัติการประจำปี นำมาวิเคราะห์กับแผนยุทธศาสตร์ การพัฒนากองอาคารสถานที่ ประจำปีงบประมาณ 2569 รอบ 6 เดือน และรอบ 12 เดือน ต่อมหาวิทยาลัยพะเยา โดยผ่านกองแผนงาน ตามลำดับต่อไป

5) สร้างสภาพแวดล้อมที่เอื้อต่อการขับเคลื่อนแผนยุทธศาสตร์ฯ การจัดสรรทรัพยากรสนับสนุนตามความเหมาะสม เช่น งบประมาณสำหรับการดำเนินโครงการตามตัวชี้วัดเร่งด่วน (Super KPI) การปรับปรุงข้อบังคับ กฎ ระเบียบ และประกาศให้คล่องตัวและตอบสนองต่อการพัฒนามหาวิทยาลัย และการสร้างเครือข่ายความร่วมมือกับหน่วยงานต่างๆ เพื่อส่งเสริมและสนับสนุนการบรรลุวิสัยทัศน์ของมหาวิทยาลัย

6) พัฒนาระบบฐานข้อมูลและสารสนเทศเพื่อเพิ่มประสิทธิภาพและเพิ่มขีดความสามารถในการติดตามประเมินผล มีการนำข้อมูลไปวิเคราะห์และนำรายงานผลการวิเคราะห์ไปใช้สนับสนุนการตัดสินใจของผู้บริหารได้อย่างถูกต้องและรวดเร็ว

4.4 การติดตามประเมินผล และการรายงานผลการดำเนินงาน

การรายงานผลประเมินความสำเร็จของแผนปฏิบัติการ ประจำปีงบประมาณ พ.ศ. 2569 ได้มีการติดตามประเมินผลและรายงานผลการดำเนินงานรอบ 6 เดือน และรอบ 12 เดือน เสนอต่อมหาวิทยาลัยพะเยา และเผยแพร่ตามข้อกำหนด ITA โดยมีองค์ประกอบของการรายงาน ดังนี้

1) การรายงานผลการประเมินความสำเร็จแผนปฏิบัติการ กองอาคารสถานที่ ประจำปีงบประมาณ พ.ศ. 2569 รอบ 6 เดือน และรอบ 12 เดือน 2569

2) การรายงานผลการประเมินความสำเร็จของยุทธศาสตร์การพัฒนา กองอาคารสถานที่ ประจำปีงบประมาณ พ.ศ. 2569

ซึ่งกระบวนการปฏิบัติงานทั้งหมด จะปฏิบัติการผ่านระบบการจัดการด้านงบประมาณและแผนงาน (e-Budget) และใช้ข้อมูลจากระบบการจัดการด้านงบประมาณและแผนงาน (e-Budget) ในการรายงานผลการปฏิบัติงานประจำปีงบประมาณนั้น ๆ



แผนยุทธศาสตร์
กองอาคารสถานที่

ประจำปีงบประมาณ พ.ศ. 2569 - 2573